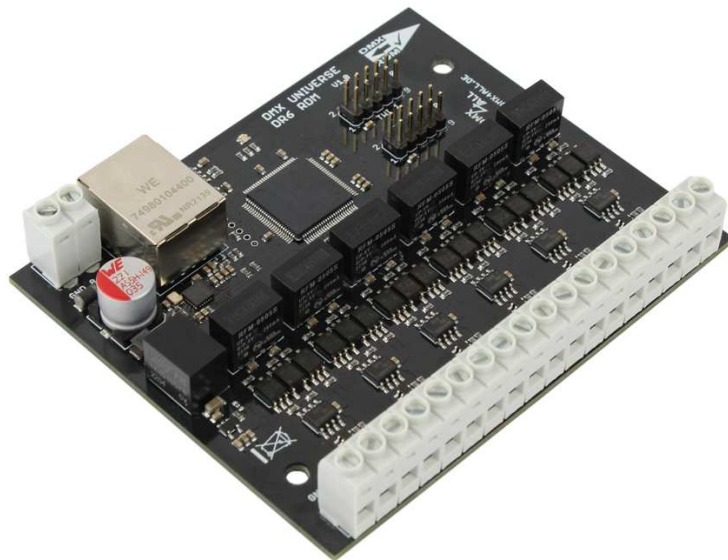


DMX UNIVERSE DR6 RDM

Bedienungsanleitung



**ART
NET**
ETHERNET

Art-Net™ Designed by and
Copyright Alderamin Group Ltd.

DMX®
4
ALL

Wichtige Hinweise



Lesen Sie zur eigenen Sicherheit vor der Inbetriebnahme diese Bedienungsanleitung und Risikohinweise sorgfältig durch.



Nach Erhalt des Artikels wird ein **Firmware-Update** empfohlen. Nur so ist sichergestellt, dass das Gerät den aktuellsten Stand hat. Die aktuelle Firmware finden Sie auf der Homepage.

Beschreibung

Das **DMX UNIVERSE DR6 RDM** ist ein Ethernet zu DMX Gateway mit bis zu 6 bidirektionalen DMX-Universen (DMX über Ethernet) und RDM-Funktionalität.

6 DMX-Ports

Das DMX UNIVERSE DR6 RDM bietet 6 bidirektionale DMX-Ports an denen die DMX-/RDM-Geräte angeschlossen werden können. Die Konfiguration der einzelnen DMX-Ports ist unabhängig möglich.

Galvanisch entkoppelte DMX-Anschlüsse

Alle 6 DMX-Anschlüsse sind jeweils mit einer eigenen galvanischen Trennung ausgeführt.

Art-Net™ zu DMX / DMX zu Art-Net™

Die DMX-Richtung kann je DMX-Port, abhängig von der Verwendung, umgeschaltet werden.

Einstellbare FAIL-Funktion

Jeder DMX-Port bietet eine konfigurierbare FAIL-Funktion. Diese gibt das Verhalten bei ausbleibenden DMX- oder ArtNet-Daten ein.

Art-Net™ Merge-Funktion

Zwei Art-Net™-Quellen werden per LTP (Latest) oder HTP (Highest) auf dem DMX-Ausgang zusammengeführt ausgegeben.

RDM über Art-Net™

Jeder DMX-Port unterstützt RDM über Art-Net™, wodurch angeschlossene RDM-Geräte per Art-Net™ mit einer entsprechenden Software konfiguriert und überwacht werden können. Die RDM-Funktionalität kann für jeden DMX-Port einzeln ein- und ausgeschaltet werden.

Synchrone DMX-Ausgabe

Durch empfangene ArtSync-Pakete wird die DMX-Ausgabe synchron ausgegeben.

RGB-Status-Anzeige

Über die RGB-Status-Anzeige wird der Gerätestatus übersichtlich angezeigt.

Abschaltbare LED-Anzeigen

Die LED-Anzeigen am DMX UNIVERSE DR6 RDM sind per Art-Net™-Command (AcLedMute) oder zeitgesteuert abschaltbar. Das ist vor allem auf Bühnen hilfreich, um störende "Lichtpunkte" zu vermeiden.

Einfache Webbrowser-Konfiguration

Eine benutzerfreundliche Konfiguration über einen Webbrowser ermöglicht eine schnelle und unkomplizierte Einstellung aller Parameter. Es wird keine spezielle Software benötigt, ein normaler Webbrowser reicht aus. So ist die Konfiguration jederzeit vom PC, Smartphone oder Tablet aus möglich.

DMX-Monitor

Der DMX-Monitor ist über die Weboberfläche verfügbar. Somit können ohne weitere Software die aktuellen DMX-Werte gleichzeitig angezeigt und überprüft werden.

DMX-Fader

Der DMX-Fader ist über die Weboberfläche verfügbar. Dadurch können auszugebende DMX-Werte ohne weitere Software eingestellt werden.

DHCP

Das DMX UNIVERSE DR6 RDM verfügt über eine DHCP-Funktion zur automatischen Adressierung im Netzwerk.

Leichte Netzwerk-Konfiguration

Zur einfachen Einstellung der Netzwerk-Einstellungen (IP / Netmask) stellen wir den IP-Configurator als PC-Tool oder Android-App kostenlos zur Verfügung. Damit kann die Netzwerkeinstellungen unverändert gelassen werden und die IP problemlos konfiguriert werden.

Kombinierbar mit WiFi-Komponenten

In Verbindung mit einer WLAN-Bridge kann das DMX UNIVERSE DR6 RDM auch in WLAN-Netze integriert werden.

Firmware-Update-Funktion

Um zukünftige Funktionen nutzen zu können bietet das DMX UNIVERSE DR6 RDM eine Firmware-Update-Funktion. Diese kann per Ethernet gestartet werden, sodass kein Zugriff auf das Gerät notwendig ist!

DMX4ALL Kommunikations-Schnittstelle

Das DMX UNIVERSE DR6 RDM verfügt über eine weitere Kommunikations-Schnittstelle, die DMX4ALL-Commands über TCP oder UDP verwendet.

Hutschienengehäuse erhältlich

Passend für das DMX UNIVERSE DR6 RDM ist als Zubehör das Hutschienengehäuse 1050 erhältlich und somit optimal für den Schaltschrankeinbau geeignet.

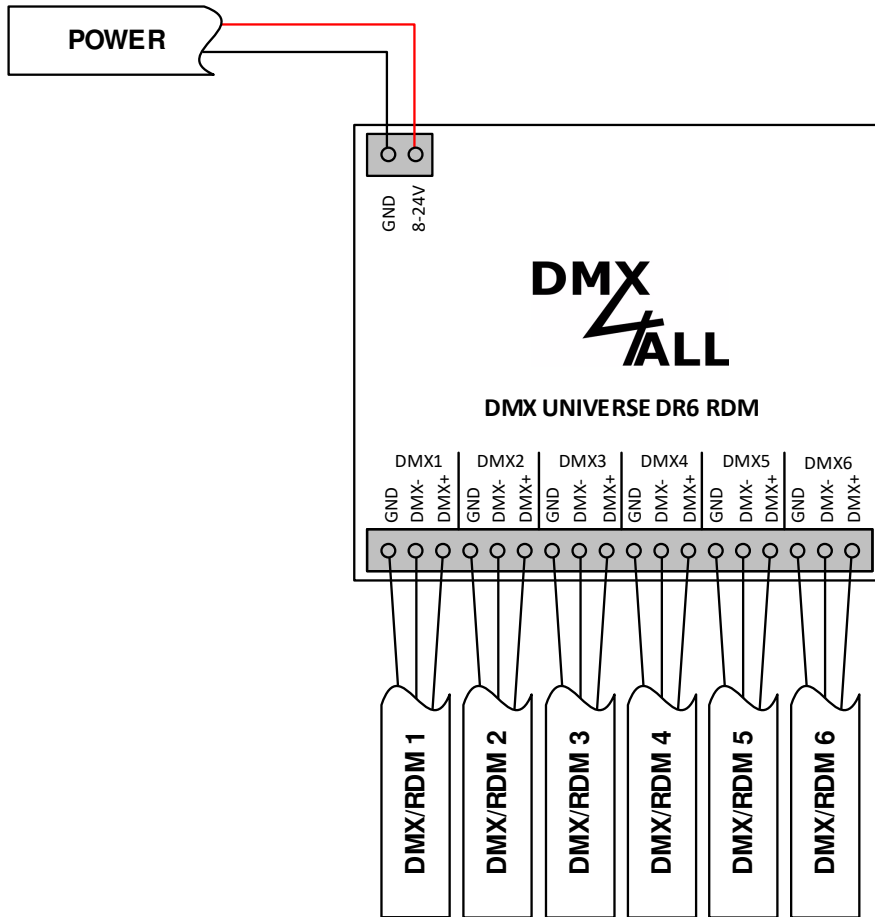
Technische Daten

Spannungsversorgung:	8-24V DC (150mA@12V; 100mA@24V)
Anschlüsse:	Ethernet: RJ45 Power: Schraubklemmen DMX: Schraubklemmen
DMX:	6 galvanisch getrennte Ports je 512 Kanäle OUT oder 512 Kanäle IN
RDM:	RDM über Art-Net™ ein-/ausschaltbar
Data Fail (DMX-OUT):	HOLD last data CLEAR all to 0% SET all to 100% NO OUTPUT
DMX-IN Fail (DMX-IN):	HOLD last data CLEAR all to 0% SET all to 100% NO OUTPUT
Protokoll:	Art-Net™ sACN (Unicast) DMX4ALL Commands
LED-Anzeigen:	Ethernet-Status (grün + gelb) Geräte-Status (RGB)
Abmessung:	99mm x 82mm

Lieferumfang

- 1x DMX UNIVERSE DR6 RDM
- 1x Kurzanleitung deutsch und englisch

Anschluss



LED-Anzeigen

Das **DMX UNIVERSE DR6 RDM** verfügt über mehrere Anzeige-LEDs.

Am Ethernet-Anschluss befindet sich eine grüne und eine gelbe LED, welche die Netzwerkaktivität anzeigt.

Weiterhin ist eine RGB-LED vorhanden, die den Gerätezustand anzeigt.

Grüne Ethernet-LED

Aus	Spannungsversorgung nicht angeschlossen / Anzeige befindet sich im MUTE
Blinkt	Ethernet-Verbindung nicht vorhanden
Leuchtet	Ethernet-Verbindung vorhanden

Gelbe Ethernet-LED

Aus	Es werden keine Daten übertragen / Anzeige befindet sich im MUTE
Blinkt	Es werden Daten übertragen

RGB Status-LED

Aus	Spannungsversorgung nicht angeschlossen / Anzeige befindet sich im MUTE
ROT leuchtet	Keine Ethernet-Verbindung
GRÜN leuchtet	Das Gerät arbeitet normal
BLAU leuchtet	Das Gerät ist bereit um in den Update-Mode zu wechseln
BLAU blinkt	Das Gerät befindet sich im Update-Mode
ROT / GRÜN im Wechsel	Das Gerät wartet auf die Zuweisung einer DHCP-IP- Adresse
GRÜN / BLAU im Wechsel	Pixeldaten werden empfangen
ROT / GRÜN / BLAU im Wechsel	RDM Identify oder Art-Net Locate wird signalisiert

Geräte Einstellungen mit Web-Interface

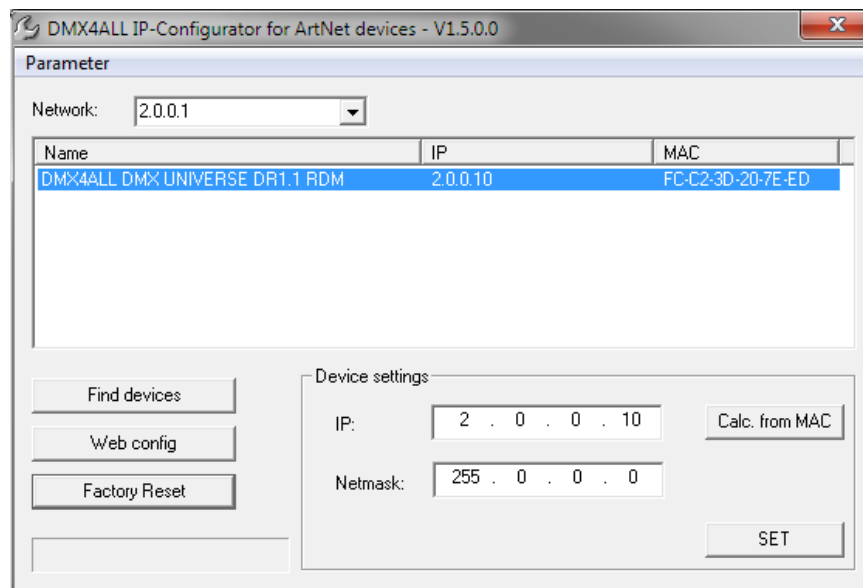
Die Geräte-Einstellungen des **DMX UNIVERSE DR6 RDM** erfolgen über ein Web-Interface, das über einen beliebigen Webbrowser aufgerufen wird.

Bevor die Webseite aufgerufen werden kann, muss die IP des DMX UNIVERSE DR6 RDM zum vorhandenen Netzwerk passen. Die Einstellung der IP kann über den IP-Configurator erfolgen oder der PC muss auf das ArtNet Netzwerk eingestellt werden.

Einstellen der IP mit IP-Configurator

Der **IP-Configurator** ermöglicht die Einstellung der IP-Adresse und der Netzmaske auch dann, wenn die Netzwerkeinstellung des PC nicht im IP-Bereich des DMX UNIVERSE DR6 RDM liegt.

- Programm IP-Configurator installieren
- DMX UNIVERSE DR6 RDM mit dem Netzwerk verbinden und einschalten
- Das Programm IP-Configurator starten



- Es wird das DMX UNIVERSE DR6 RDM in der Liste angezeigt
- Den Eintrag aus der Liste auswählen (anklicken)
- Neue IP und Netmask eingeben
- SET klicken

Einstellen der IP des PCs

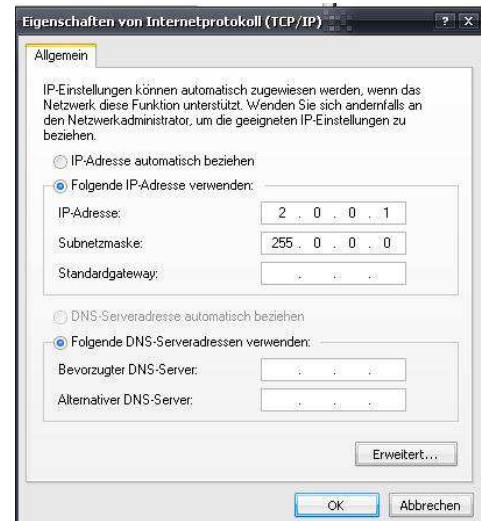
Im Auslieferungszustand ist die beim DMX UNIVERSE DR6 RDM vergebene **IP-Adresse 2.0.0.10**, welche für das Web-Interface verwendet wird.

Die Netzwerkkarte des Computers ist auf diesen IP-Bereich einzustellen, um über den Webbrowser die IP-Adresse 2.0.0.10 aufzurufen.



Die Netzwerkeinstellung des Computers muss auf die **IP-Adresse 2.0.0.1** und die **Subnetzmaske 255.0.0.0** eingestellt sein.

Weitere Details entnehmen Sie bitte der ArtNet-Spezifikation.



Zubehör

Hutschienengehäuse 1050



Netzteil 12V / 20W



Netzwerkkabel



Revision History

Firmware V1.00

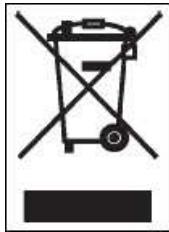
- First release

CE-Konformität



Diese Baugruppe (Platine) ist durch einen Mikroprozessor gesteuert und verwendet Hochfrequenz. Um die Eigenschaften in Bezug auf die CE-Konformität zu erhalten, ist der Einbau entsprechend der EMV-Richtlinie 2014/30/EU in ein geschlossenes Metallgehäuse notwendig.

Entsorgung



Elektrische und elektronische Produkte dürfen nicht in den Hausmüll.
Entsorgen Sie das Produkt am Ende seiner Lebensdauer gemäß den geltenden gesetzlichen Vorschriften. Informationen dazu bekommen Sie bei Ihrem örtlichen Entsorger.

Warnung



Das Gerät ist kein Spielzeug und darf nicht in die Hände von Kindern gelangen. Eltern haften bei Folgeschäden durch Nichtbeachtung für Ihre Kinder.

Risiko-Hinweise



Sie haben einen technischen Artikel erworben. Entsprechend dem Stand der Technik können folgende Risiken nicht ausgeschlossen werden:

Ausfallrisiko: Das Gerät kann jederzeit ohne Vorwarnung teilweise oder vollständig ausfallen. Geringere Ausfallwahrscheinlichkeiten sind durch redundanten Systemaufbau erreichbar.

Inbetriebnahmerisiko: Die Einbauplatine muss gemäß der Produktdokumentation an fremde Systeme angeschlossen werden sowie konfiguriert werden. Diese Arbeiten dürfen nur vom erfahrenen Fachpersonal durchgeführt werden, welches die Dokumentation gelesen und verstanden hat.

Betriebsrisiko: Änderungen oder besondere Betriebszustände der angeschlossenen Systeme, sowie verborgene Mängel unserer Geräte selbst, können auch innerhalb der Betriebszeit zu Störungen oder Ausfällen führen.

Missbrauchsrisiko: Jeder nicht bestimmungsgemäße Gebrauch kann unabsehbare Risiken verursachen und ist darum untersagt.

Der Einsatz der Geräte in Anwendungen, wo die Sicherheit von Personen von deren Funktion abhängt, ist untersagt



DMX4ALL GmbH
Reiterweg 2A
D-44869 Bochum
Germany

Letzte Änderung: 19.11.2024

© Copyright DMX4ALL GmbH

Alle Rechte vorbehalten. Kein Teil dieses Handbuches darf in irgendeiner Form (Fotokopie, Druck, Mikrofilm oder in einem anderen Verfahren) ohne ausdrückliche schriftliche Genehmigung reproduziert oder unter Verwendung elektronischer Systeme verarbeitet, vervielfältigt oder verbreitet werden.

Alle in diesem Handbuch enthaltenen Informationen wurden mit größter Sorgfalt und nach bestem Wissen zusammengestellt. Dennoch sind Fehler nicht ganz auszuschließen.

Es wird darauf hingewiesen, dass weder eine Garantie noch die juristische Verantwortung oder irgendeine Haftung für Folgen, die auf fehlerhafte Angaben zurückgehen, übernommen werden. Dieses Dokument enthält keine zugesicherten Eigenschaften. Die Anleitung und die Eigenschaften können jederzeit und ohne vorherige Ankündigung geändert werden.